



SZEGHALOM KISTÉRSÉG TÖBBCÉLŰ TÁRSULÁS

5520 Szeghalom, Szabadság tér 10-12.

Tel/Fax: 66/470-380

e-mail: szeghalom.kisterseg@gmail.com

Iktatószám: 17-50 /2012.

Tárgy: nyilatkozat kérése

Polgármester

Tisztelt Polgármester Nő / Úr!

A Szeghalom Kistérség Többcélú Társulás elnökeként szeretném tájékoztatni, hogy az általam képviselt szervezet sikeresen pályázott a „Magyarország-Románia határon átnyúló együttműködési program” keretében kiírt HURO 1001 pályázati felhívásra.

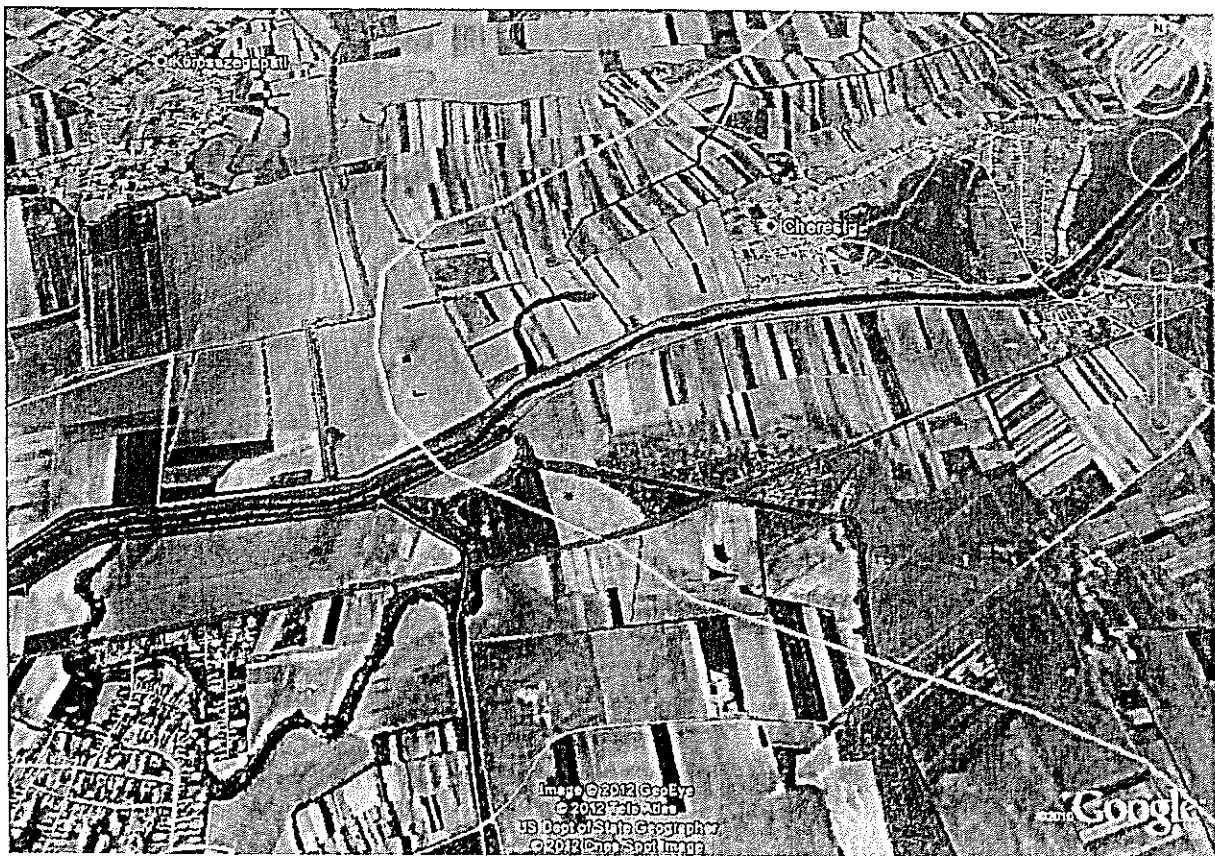
A kistérségi társulás fejlesztési elképzelései között évek óta szerepel a térségi gazdasági és társadalmi fejlődést egyaránt fellendítő, az egykori Gyomaendrőd – Nagyvárád közötti vasúti vonalszakasz visszaállítása, felújítása.

A probléma különösen fokozottá vált 2009.december 13.-a után, amikor a kistérségen végighaladó 127. sz. vasúti mellékvonal szakaszon a MÁV Zrt. felfüggesztette a személyszállítást.

A projekt közvetett célja újjáépíteni azokat a határmenti térséget érintő társadalmi – gazdasági kapcsolatokat, melyet Magyarország az 1920-as trianoni békeszerződés következtében veszített el Románia irányába. A későbbi projekt megvalósítása javítaná a térségi elérhetőséget, növelve ezzel a potenciális gazdasági befektetők térségben való letelepedésének, valamint többek között a társadalom mobilitásának, ingázásának és kulturális fejlődésének lehetőségeit. A térség számára mindenféleképp pozitív következményekkel



járhat a helyi kezdeményezés, emellett a román határ közelsége és a határ túoldalán az utóbbi öt év során látványosan megújuló gazdasági (ipari) központok jelenléte kapcsán fontos kérdéssé vált e centrumok – elsődlegesen Nagyvárad – megközelíthetősége. Jelen projekt középpontjában az érintett vasútvonal újjáépítési terve szerepel /Gyomaendrőd (HU)-Szeghalom (HU)-Vésztő (HU)-Körösnagyharsány (HU)-Cheresig (RO)-Toboliu (RO), Oradea (RO)/, mely a hosszú távú projekt folyamat kezdő lépését jelenti. A projektben megvalósítandó tervek és tanulmányok elkészítései magában foglalják a későbbi rekonstrukciós munkálatokhoz elengedhetetlen geodézia, geotechnikai, műszaki dokumentációkat is. A projekt keretében elkészítésre kerül továbbá a későbbi beruházást alátámasztó, és hatásait előrejelző megvalósíthatósági, valamint egy regionális és lokális társadalmi- gazdasági hatásokat vizsgáló tanulmány.



Körösnagyharsány és Körösszeg közötti egykori vasúti nyomvonal, Forrás: Google Earth, 2012

Az előzetes műszaki felmérések szerint az elkészítendő tervdokumentációknak az alábbi specifikációs munkálatokat kell összefoglalnia:



1. *Geodéziai felmérés*
 - alapadatok beszerzése
 - térképszelvények beszerzése
 - digitális adatállomány összeállítása
2. *Előzetes geotechnikai feltárások elvégzése, kiértékelése,*
 - tájékoztató szakvélemény készítése
 - az elvégzendő feladatokról
3. *Vasúti pályatervezés (állomások, nyílt vonalak)*
 - Tervek beszerzése, digitalizálása
 - Vágány vizsgálatok elvégzése
 - Kataszteri adatok beszerzése, feldolgozása
 - Közmű nyilvántartási adatok beszerzése
 - Tervezési alaptérképek készítése
4. *Forgalmi-üzemi vizsgálat elvégzése*
 - korábbi utasforgalmi adatok begyűjtése, feldolgozása
 - korábbi teherforgalmi adatok beszerzése
 - Magyar és román forgalmazó cégek vizsgálata
 - Prognosztizált forgalmi adatok összeállítása
5. *Műtárgyak*
 - Meglévő nagynyílású hidak ellenőrző mérései,
 - Műtárgyak (hidak, átereszek) állapotvizsgálata
 - Ellenőrző statikai vizsgálatok elvégzése
 - Elvégzendő feladatok meghatározása
6. *Biztosító berendezés*



- Meglévő biztosító berendezések felülvizsgálata
- Kültéri egységek ellenőrző vizsgálata
- Utolérés és ellenmenet kizárás kiépítése
- Útátjárók biztosítása, bekötése az állomási berendezésbe
- Biztosító berendezési kábelek vizsgálata, új kábel fektetési elvek

7. *Távközlési létesítmények*

- Meglévő kábelek vizsgálata, ellenőrző mérések
- Új távközlési kábelek fektetési irányelveinek kidolgozása
- Diszpécser szolgálat kiépítésének vizsgálata
- Utastájékoztató kiépítésének elvi megoldása

8. *Magasépítmények*

- Meglévő felvételi épületek állapot felvétele
- Statikai ellenőrzése
- Egyéb épületek vizsgálata

9. *Erősáramú létesítmények*

- Áramellátás ellenőrzése
- térvilágítás kiépítési lehetőségeinek vizsgálata
- (Előtér, peron, útátjárók, épületek energia ellátása)

A térségi társadalmi-gazdasági fejlődés alapvető feltétele az elérhetőség javítása. A potenciális térségi befektetők szállítási lehetőségeinek bővítése mellett, a lokális társadalom számára is nagy előnyöket tartalmaz a határon átnyúló fejlesztési projekt megvalósítása, a kölcsönös kulturális fejlődéstől kezdve egészen a munkanélküliségi problémák esetleges orvosolásáig.



Szeghalom Kistérség Többcélú Társulás 2012. 09.12-én megtartott társulási ülésen történt egyeztetés értelmében tájékoztatjuk az érintett önkormányzatokat a pályázati önerő településekre jutó lakosságszám arányos költségéről.

Társulásunk kéri a T. Polgármester Nőt/ Úr hogy a soron következő képviselőtestületi ülésen, hozzon egy elvi döntést arra vonatkozóan, hogy a 2013. évi költségvetésben a pályázathoz szükséges önrészt biztosítani fogják.

Természetesen a társulás a beérkezett elvi hozzájárulást követően ismételten közli a pontos összeget.

A pályázat költségvetése: HURO/1001/238/1.1.3.

Szeghalom Kistérség Többcélú Társulás (LP)

Támogatás (ERFA 85% + magyar állam társfinanszírozása 10%) – 573 145,28 EUR

Saját forrás – 30 166,00 EUR

Összesen – 603 311,28 EUR

Toboliu (PP)

Támogatás (ERFA 85% + román állam társfinanszírozása 13%) – 158 968,04 EUR

Saját forrás – 3 244,00 EUR

Összesen – 162 212,04 EUR

Teljes költség

Támogatás 95,64 % – 732 113,32 EUR

Saját forrás 4,36 % – 33 410,00 EUR

Összesen – 765 523,32 EUR



Mellékelem a településekre jutó önrészt bemutató táblázatot:

Település	Népesség (2011. január 1.) fő	Százalékos megoszlás	Önerő EUR	Önerő Forint (287,83 Ft/1 EUR)
Bucsa	2 446	3,85%	1 162,8	334 680,7
Déaványa	8 266	13,03%	3 929,5	1 131 018,3
Ecsegfalva	1 355	2,14%	644,1	185 401,6
Füzesgyarmat	6 082	9,58%	2 891,2	832 186,5
Gyomaendrőd	14 479	22,82%	6 883,0	1 981 129,3
Kertészsziget	433	0,68%	205,8	59 246,4
Komádi	6 000	9,46%	2 852,3	820 966,6
Körösladány	4 917	7,75%	2 337,4	672 782,1
Körösnagyharsány	666	1,05%	316,6	91 127,3
Körösszakál	880	1,39%	418,3	120 408,4
Körösújfalú	598	0,94%	284,3	81 823,0
Szeghalom	9 660	15,22%	4 592,1	1 321 756,3
Vésztő	7 675	12,09%	3 648,5	1 050 153,1
Összesen	63 457	100,00	30 166,0	8 682 679,8

Szíves közreműködésüket előre is köszönöm.

Szeghalom, 2012. szeptember 13.

Tisztelettel:

Bere Károly

Társulás elnöke.